



OSSERVATORIO  
SUI SERVIZI SOCIALI TERRITORIALI

INQUADRA IL QR CODE  
PER SCARICARE IL RAPPORTO  
IN FORMATO DIGITALE DOVE  
TROVI LE MAPPE NAVIGABILI  
PER CIASCUN COMUNE



## TENDENZE DELLA SPESA SOCIALE 2003-2019 A LIVELLO NAZIONALE

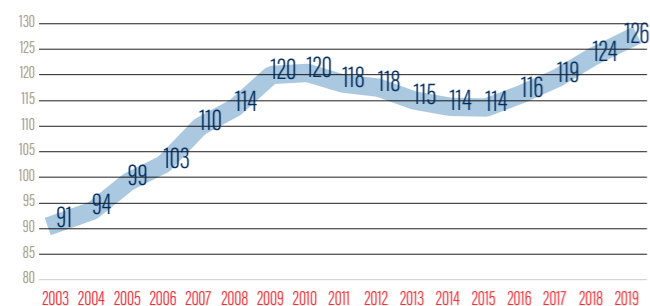
La **spesa sociale pro-capite** dei comuni singoli e associati al netto della compartecipazione degli utenti e del Sistema Sanitario Nazionale passa **dai € 91 medi del 2003 ai € 120 del 2009**, dunque una graduale crescita fino agli anni della crisi economica, periodo nel quale si nota una stagnazione del valore medio che ricomincia a crescere solamente dal 2015, sino ad arrivare al 2019, anno in cui si registra **il valore medio più alto della serie, € 126** (+10,5% rispetto al 2009) (Tab. 1).

Considerando, tuttavia, l'inflazione emerge un andamento piuttosto differente, con **un livello di spesa nel 2019 pari a quello del 2007** (Tab. 2). In termini reali, la spesa è aumentata dal 2003 al 2009, anno in cui si registra il picco massimo, per poi

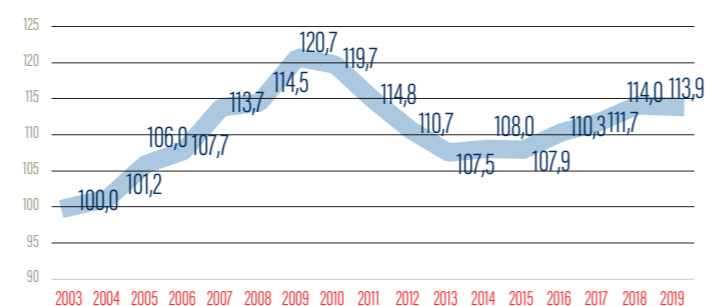
calare drasticamente negli anni conseguenti la crisi economica. Dal 2015 è cominciata a crescere nuovamente, fino a recuperare parzialmente nel 2018 i valori del decennio precedente (0,5% più bassa), per poi ridursi di un ulteriore 0,1% nel 2019.

Dunque, al netto dell'inflazione la spesa mostra una riduzione più marcata negli anni compresi tra il 2010 ed il 2015, rispetto a quanto mostrato dall'analisi storica della spesa assoluta. Inoltre, **la spesa reale sembrerebbe non aver ancora colmato la riduzione avvenuta a seguito della crisi economica del 2008-2009**, nonostante una tendenza di miglioramento registrata negli ultimi anni. Le analisi degli anni successivi al 2019 saranno dirimenti nel comprendere l'impatto della pandemia sui servizi sociali territoriali.

Tab. 1. La spesa sociale dei comuni singoli e associati al netto della compartecipazione degli utenti e del Sistema Sanitario Nazionale (SSN), 2003-2019, spesa media pro-capite, valori in euro



Tab. 2. Indice di livello reale di spesa dei comuni singoli e associati al netto della compartecipazione degli utenti e del Sistema Sanitario Nazionale (SSN) su base 2003



## TENDENZE 2015-2019 SPESE PER SINGOLI INTERVENTI SOCIALI

**+11,6%**

**INTERVENTI E SERVIZI**  
Interventi e servizi, nel 2019 sono stati spesi € 2.956 mln, ossia circa € 50 pro-capite.

**+6,3%**

**DI CUI SERVIZIO SOCIALE PROFESSIONALE**  
Nel 2019 si è speso € 480 mln, ossia il 16,2% della spesa per interventi e servizi

**+17%**

**DI CUI ASSISTENZA DOMICILIARE DISABILI**  
Nel 2019 si è speso € 239 mln, ossia circa € 4 pro-capite

**-5,8%**

**DI CUI ASSISTENZA DOMICILIARE ANZIANI**  
Nel 2019 si è speso € 349 mln, ossia circa € 6 pro-capite.

**+9,1%**

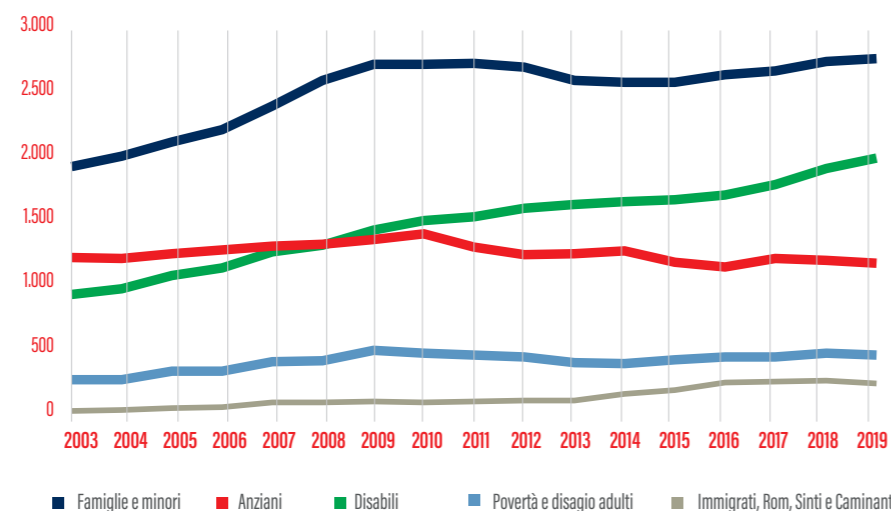
**TRASFERIMENTI IN DENARO**  
Nel 2019 i trasferimenti dei comuni ammontano a € 2.001 mln, ossia circa € 34 pro-capite

**+4,2%**

**STRUTTURE**  
Nel 2019 sono stati spesi € 2.550 mln per le strutture, ossia circa € 43 pro-capite.

## TENDENZE DI SPESA 2003-2019 AREE DI UTENZA

La **spesa sociale** dei comuni singoli e associati al netto della compartecipazione degli utenti e del Sistema Sanitario Nazionale (SSN) per area di utenza, 2003-2018, valori assoluti in milioni di euro.



# I SERVIZI SOCIALI TERRITORIALI

## ANALISI DELLE VARIAZIONI 2015-2019 E CONFRONTI FRA I SINGOLI COMUNI

Il Rapporto 1.2023 **"I servizi sociali territoriali. Analisi delle variazioni 2015-2019 e confronti fra i singoli comuni"** è stato realizzato dall'Osservatorio Nazionale sui Servizi Sociali Territoriali del CNEL (ONSST) ed è il risultato di un lungo e corale lavoro sviluppato nel corso della X consiliatura, che ha voluto porre al centro della propria riflessione e proposta, anche legislativa, la dimensione sociale e territoriale dei processi di sviluppo.

Ha l'obiettivo di analizzare i servizi sociali con un maggior dettaglio rispetto all'aggregazione degli stessi in termini regionali, indagando i singoli territori provinciali e, in parte, comunali, attraverso lo studio di cluster rilevanti, come ad esempio il livello di urbanizzazione.

*L'analisi della variazione della spesa nel quadriennio 2015-2019 mette in luce mutamenti dei comportamenti di spesa piuttosto importanti, con, a livello provinciale, picchi negativi di oltre -20% e positivi di oltre +62%.*

La spesa è aumentata dal 2003 al 2009, anno in cui si registra il picco massimo, per poi calare drasticamente negli anni conseguenti la crisi economica. Dal 2015 è cominciata a crescere nuovamente, fino a recuperare parzialmente nel 2018 i valori del decennio precedente (0,5% più bassa), per poi ridursi di un ulteriore 0,1% nel 2019.

Dunque, al netto dell'inflazione la spesa mostra una riduzione più marcata negli anni compresi tra il 2010 ed il 2015, rispetto a quanto mostrato dall'analisi storica della spesa assoluta. Inoltre, la spesa reale sembrerebbe non aver ancora colmato la riduzione avvenuta a seguito della crisi economica del 2008-2009, nonostante una tendenza di miglioramento registrata negli ultimi anni. Le analisi degli anni successivi al 2019 saranno dirimenti nel comprendere l'impatto della pandemia sui servizi sociali territoriali.

**- 20,6%**

**+ 62%**

**Variazione della spesa 2015-2019 per territorio provinciale: minimo e massimo**

# LIVELLI E TENDENZE DI SPESA SOCIALE DEI COMUNI: I PROFILI DI POLICY A LIVELLO PROVINCIALE

Mettendo in relazione **le variazioni di spesa netta 2015-2019** con i livelli di spesa netta pro-capite 2019 per i singoli territori comparati con quelli nazionali, è possibile identificare quattro profili di policy implementata dai comuni, inteso come policy di allocazione delle risorse proprie che derivano da fondi nazionali e dalla fiscalità generale locale, a livello di ciascun territorio provinciale.

In **52 territori provinciali** le amministrazioni comunali stanno recuperando il differenziale negativo di spesa; i territori sono distribuiti in modo omogeneo da Nord a Sud.

**+10,3%**

Territori a media urbanizzazione  
Aumento medio di spesa

**126 €**

Spesa media pro-capite

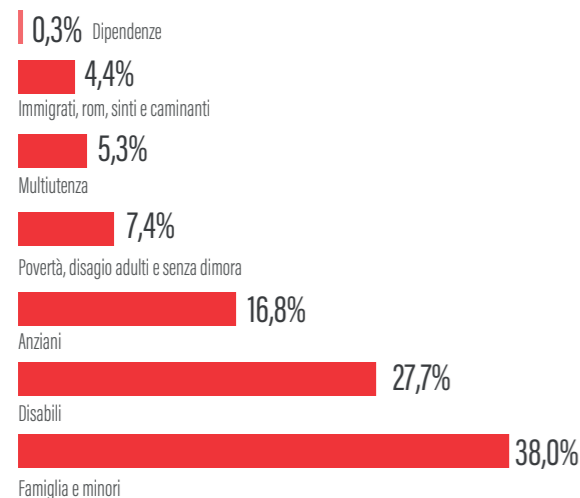
**+7%**

Territori ad alta urbanizzazione  
Aumento medio di spesa

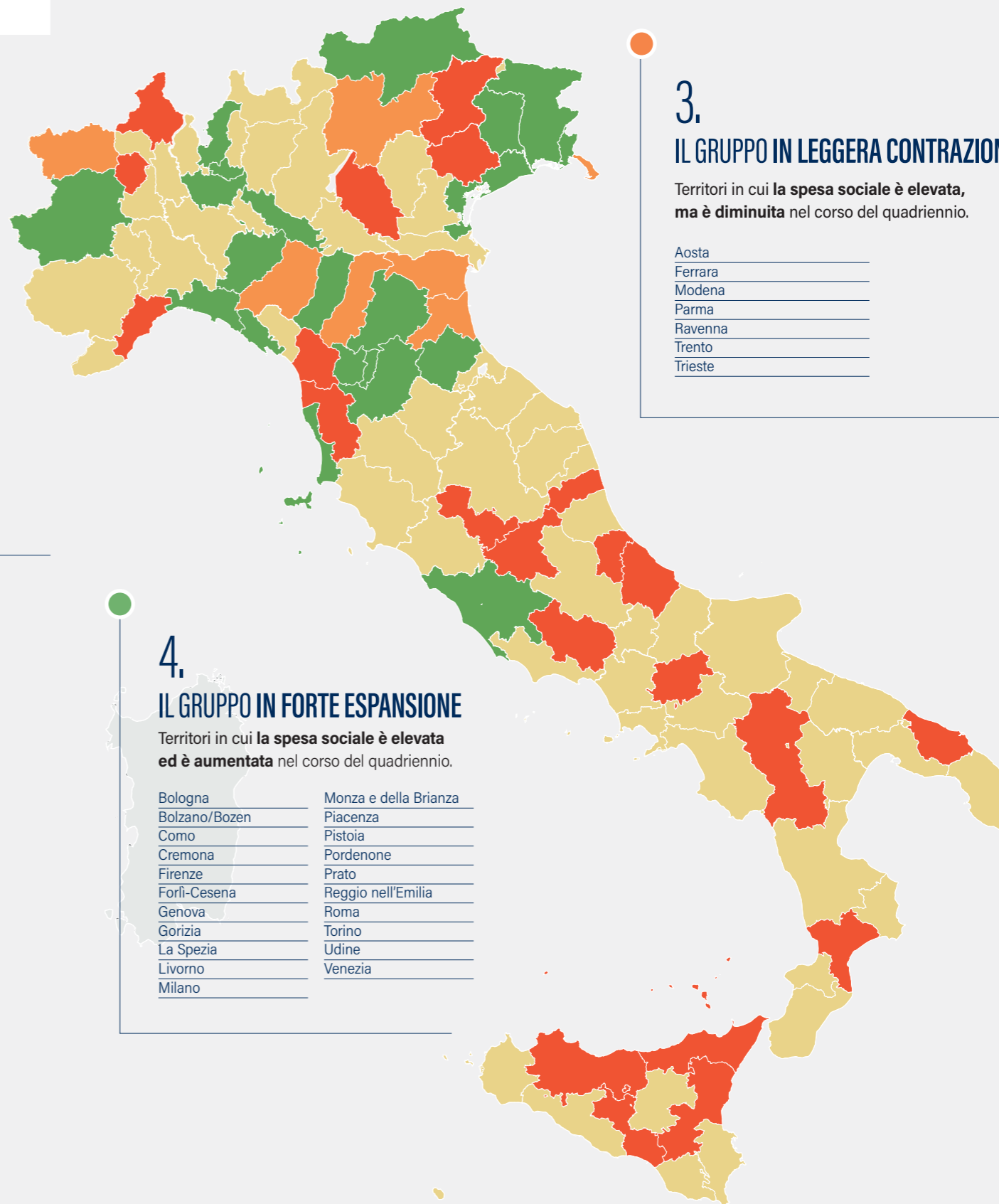
**+7,4%**

Territori a bassa urbanizzazione  
Aumento medio di spesa

Proporzione della spesa sociale per area di utenza dei comuni singoli e associati al netto della compartecipazione degli utenti e del Sistema Sanitario Nazionale (SSN), 2019, valori percentuali



La variazione della spesa sociale pro-capite provinciale dei comuni singoli e associati al netto della compartecipazione degli utenti e del Sistema Sanitario Nazionale (SSN), 2015-2019, valori percentuali.



## 1. IL GRUPPO IN FORTE CONTRAZIONE

Territori in cui **la spesa sociale è bassa e che è diminuita** nel corso del quadriennio.

Ascoli Piceno	Palermo
Belluno	Pescara
Benevento	Pisa
Biella	Potenza
Brindisi	Rieti
Caltanissetta	Savona
Catania	Terni
Catanzaro	Treviso
Chieti	Verbanò-Cusio-Ossola
Frosinone	Verona
Lucca	
Messina	

## 2. IL GRUPPO IN LEGGERA ESPANSIONE

Territori in cui **la spesa sociale è bassa, ma che è aumentata** nel corso del quadriennio.

Agrigento	L'Aquila	Siracusa
Alessandria	Latina	Sondrio
Ancona	Lecce	Taranto
Arezzo	Lecco	Teramo
Asti	Lodi	Trapani
Avellino	Macerata	Varese
Bari	Mantova	Vercelli
Barletta-Andria-Trani	Massa-Carrara	Vibo Valentia
Bergamo	Matera	Vicenza
Brescia	Napoli	Viterbo
Campobasso	Novara	
Caserta	Padova	
Cosenza	Pavia	
Crotone	Perugia	
Cuneo	Pesaro e Urbino	
Enna	Ragusa	
Fermo	Reggio Calabria	
Foggia	Rimini	
Grosseto	Rovigo	
Imperia	Salerno	
Isernia	Siena	

## 3. IL GRUPPO IN LEGGERA CONTRAZIONE

Territori in cui **la spesa sociale è elevata, ma è diminuita** nel corso del quadriennio.

Aosta
Ferrara
Modena
Parma
Ravenna
Trento
Trieste

## 4. IL GRUPPO IN FORTE ESPANSIONE

Territori in cui **la spesa sociale è elevata ed è aumentata** nel corso del quadriennio.

Bologna	Monza e della Brianza
Bolzano/Bozen	Piacenza
Como	Pistoia
Cremona	Pordenone
Firenze	Prato
Forlì-Cesena	Reggio nell'Emilia
Genova	Roma
Gorizia	Torino
La Spezia	Udine
Livorno	Venezia
Milano	