

Roma, 13 aprile 2022

*Riunione della Consulta Nazionale per la Sicurezza Stradale e la Mobilità sostenibile*

## **L'incidentalità stradale in Italia e in Europa. I dati recenti e le stime preliminari 2021**

**Silvia Bruzzone**

Istat

Direzione centrale per le statistiche sociali e il welfare

# Obiettivi per la sicurezza stradale: target 2020 e agenda 2030



## Decennio di iniziative per la Sicurezza Stradale 2011-2020:

proclamato nel 2010 dall'Assemblea Generale delle Nazioni Unite e dalla Commissione Europea

**Obiettivo: -50% del numero di vittime in incidenti stradali entro il 2020**

## Decennio di iniziative per la Sicurezza Stradale 2021-2030

**Obiettivi: ulteriore riduzione del 50% per i decessi e per i feriti gravi entro il 2030 e definizione di Key Performance Indicators**

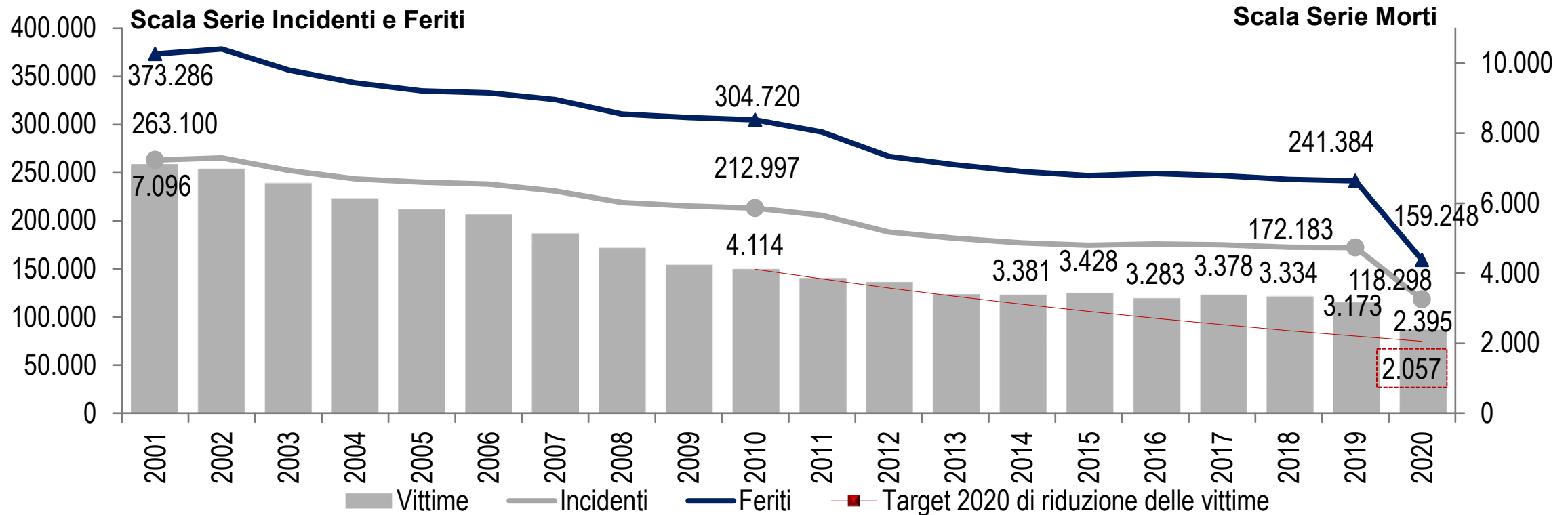
Per monitorare i progressi dei Paesi dell'Unione europea sono stati definiti **Key Performance Indicators (KPI)**, indicatori di prestazione che l'Italia si prepara a fornire su:

- ✓ Velocità
- ✓ Distrazione alla guida
- ✓ Guida sotto l'effetto di alcool e droghe
- ✓ Uso dei sistemi di protezione (casco, cinture di sicurezza, seggiolini per bambini)
- ✓ Sicurezza di veicoli e infrastrutture
- ✓ Efficienza dei sistemi di soccorso in caso di incidente



La Dichiarazione di Stoccolma del febbraio 2020, inoltre, pone le basi per un impegno politico globale la **"Vision Zero"**: zero vittime sulle strade entro il 2050.

# Incidenti stradali in Italia: anni 2001-2020 e obiettivi europei di riduzione delle vittime



Nel **2020**, incidenti stradali, morti e feriti risultano in forte diminuzione rispetto al 2019:  
**118.298** incidenti stradali (-31,3%); **159.248** i feriti (-34%); **2.395** vittime (entro 30 giorni) (-24,5%).  
 Anche **i feriti gravi** (fonte Ministero della Salute), nel 2020 sono in diminuzione: **14.102** (-20%)

Nel **2020**, rispetto al **2001** le vittime diminuiscono **del 66,2%**, rispetto al **2010** del **41,8%**

# Incidenti stradali

ANNO 2020

Istat Istituto Nazionale di Statistica

## INCIDENTI, VITTIME, FERITI

### INCIDENTI

**118.298** incidenti con lesioni (-31,3%)  
**324** incidenti al giorno

### VITTIME (entro 30 giorni)

**2.395** vittime (-24,5%)  
**7** vittime al giorno

### FERITI

**159.248** feriti (-34,0%)  
**436** feriti al giorno  
**14.102** feriti gravi (-20,0%)

variazioni sul 2019

**EFFETTO COVID-19 SULLA MOBILITÀ: NEL 2020 FORTE DIMINUIZIONE DI INCIDENTI STRADALI, VITTIME E FERITI**

## MONOPATTINI

a partire da maggio 2020 l'Istat rileva gli incidenti stradali con monopattino, per un totale di **564 incidenti**. Più di **2 incidenti** al giorno



## VITTIME PER MEZZO DI TRASPORTO

**OBIETTIVO EUROPEO 2020**  
 -50% vittime tra il 2010 e il 2020  
**Tasso di mortalità stradale** (per 1 milione di abitanti):  
**Italia: 40,3** (var% vittime 2020/2010 -41,8%)  
**Ue 27: 42,3** (var% vittime 2020/2010 -36,5%)

**VALORI ASSOLUTI**  
**1.018** autovetture  
**645** due ruote a motore  
**409** pedoni  
**176** biciclette e monopattini elettrici  
**117** autocarri  
**30** altro

## VITTIME PER GENERE ED ETÀ

(%) maschi-femmine

Età	maschi (%)	femmine (%)
0-14	1,5	2,1
15-24	11,8	13,1
25-34	13,0	8,5
35-44	13,2	7,8
45-54	15,0	11,2
55-64	15,9	14,4
65+	29,7	42,9



## INCIDENTI CON LESIONI PER MESE

**12.076** Gennaio  
**11.359** Febbraio  
**4.169** Marzo  
**2.261** Aprile  
**8.045** Maggio

A livello mensile la diminuzione massima della mobilità è stata registrata nel mese di aprile 2020 toccando punte del -75%

lockdown

**11.667** Giugno  
**14.461** Luglio  
**12.661** Agosto  
**13.478** Settembre  
**11.928** Ottobre

**7.607** Novembre  
**8.586** Dicembre

Introduzione colori regioni e coprifuoco dalle 22 alle 5

## DOVE E PERCHÉ?



### STRADE DOVE AVVENGONO GLI INCIDENTI (%)

**Urbane** **73,3**  
**Extraurbane** **22,1**  
**Autostrade e raccordi** **4,6**

### LE PRIME 3 CIRCOSTANZE DI INCIDENTE (%)

**Distrazione alla guida** **15,7**  
**Mancato rispetto della precedenza** **14,5**  
**Velocità troppo elevata** **10,0**



# Anno 2020

<https://www.istat.it/it/archivio/259825>

# Stime preliminari degli incidenti stradali nel periodo gennaio-giugno 2021

- L'incidentalità stradale ha registrato diminuzioni ancora consistenti, rispetto al periodo pre-Covid19, nei primi mesi del 2021, durante i quali sono state applicate nuovamente misure di contenimento, chiusure, colorazione a zone e *lockdown* "leggeri".
- Sono stati osservati, invece, aumenti rilevanti di incidenti stradali, vittime e feriti rispetto al periodo marzo-giugno 2020 durante il quale l'Italia era in *lockdown* pressoché totale.

**Secondo le stime preliminari, nel semestre gennaio-giugno 2021, si registrano:**

**65.116** incidenti stradali    **1.239** vittime (entro 30 giorni)    **85.647** feriti

**Rispetto a gennaio-giugno 2020**

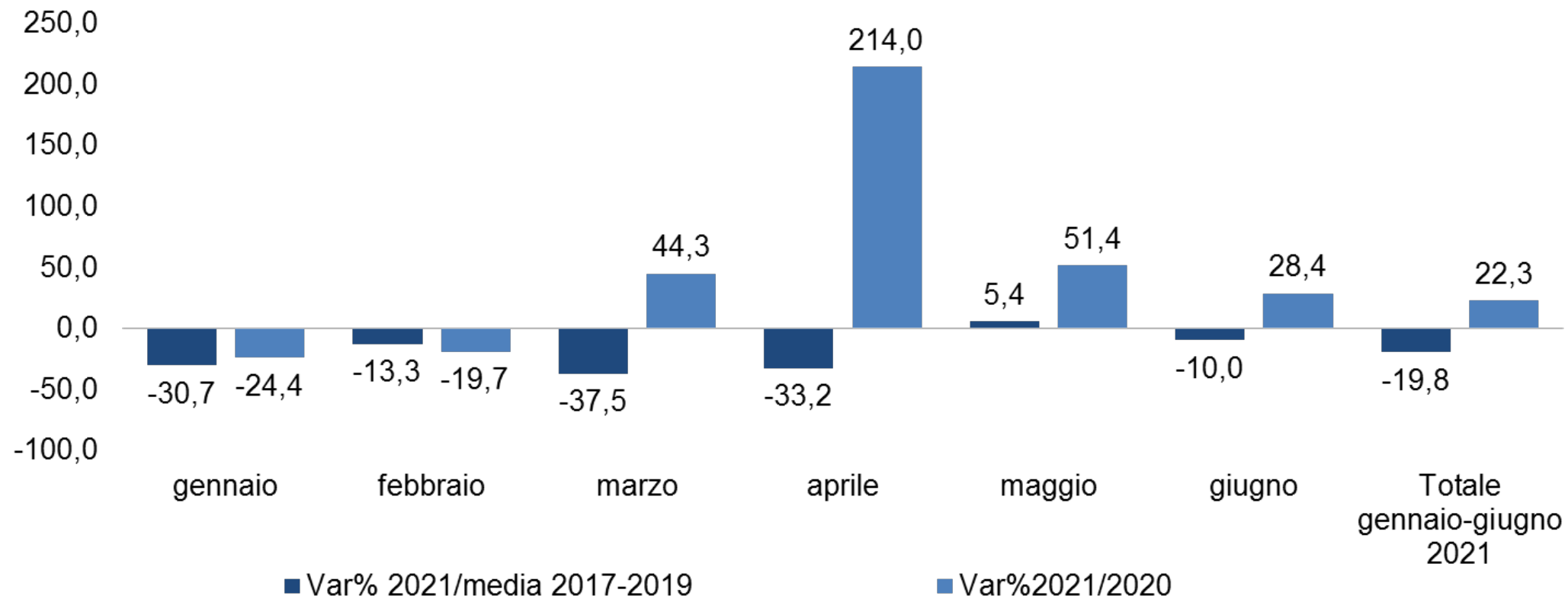
**Incidenti stradali +31,3%**                      **Feriti +28,1%**                      **Vittime +22,3%** (nel 2020:1.013)

**Con riferimento al periodo pre-Covid, rispetto alla media 2017-2019 (gennaio-giugno)**

**Incidenti stradali -22,5%**                      **Feriti -27,6%**                      **Vittime -19,8%** (media 2017-2019: 1.544)

<https://www.istat.it/it/archivio/263507> - pubblicato da Istat il 18 novembre 2021

## Variazione percentuale (rispetto al 2020 e media 2017-2019) del numero delle vittime per mese. Gennaio-giugno 2021



I dati del primo semestre 2021, rivelano una nuova tendenza all'aumento nei mesi di marzo-giugno. La variazione percentuale del numero delle vittime, nel primo semestre 2021, rispetto alla media 2017-2019, *benchmark* per l'obiettivo europeo 2030, fa registrare, comunque, ancora un decremento.

# Sicurezza stradale nell'UE27 nel 2021: i dati diffusi dalla Commissione Europea

La Commissione europea ha pubblicato il 28 marzo scorso i dati preliminari sui decessi a seguito di incidenti stradali per il 2021, anno in cui, secondo le stime, si sono registrate **19.800 vittime nella UE27**.

Rispetto al 2020 sono **1.000 in più i decessi (+5%)**, ma pur sempre 3.000 in meno (-13%) in confronto al periodo pre-pandemia del 2019.

In tutta l'UE, negli ultimi dieci anni si è registrato un calo del 36% (target 2030 -50% vittime)

## **Stime della Commissione Europea sulle vittime per tipo strada e utente:**

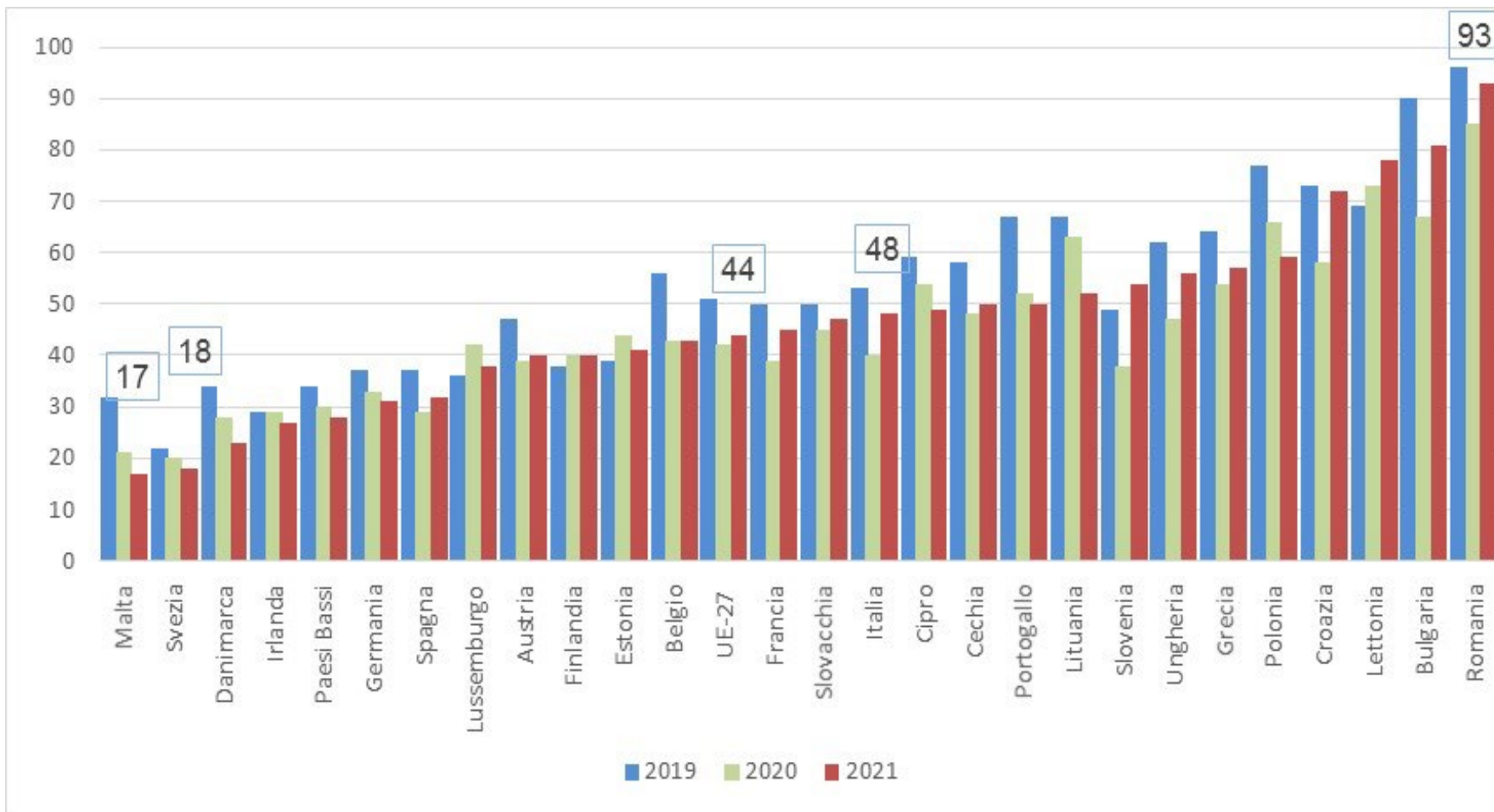
Complessivamente, il 52% delle vittime della strada ha perso la vita su strade extraurbane, il 40% in aree urbane e l'8% in autostrada.

Sul totale delle vittime della strada il 43% erano conducenti e passeggeri di autovetture, il 20% pedoni, il 18% utilizzatori di veicoli a motore a due ruote (motociclette e ciclomotori) e il 10% ciclisti.

Per l'Italia il peso % delle vittime occupanti di veicoli a due ruote a motore nel periodo pre-pandemia era pari al 25%, per i ciclisti 8% e per i pedoni il 17%.

Fonte Commissione europea: [https://ec.europa.eu/commission/presscorner/detail/en/IP\\_22\\_2012](https://ec.europa.eu/commission/presscorner/detail/en/IP_22_2012)

## I tassi di mortalità nella UE27: dati preliminari 2021 (graduatoria per valori crescenti, rispetto al 2021)

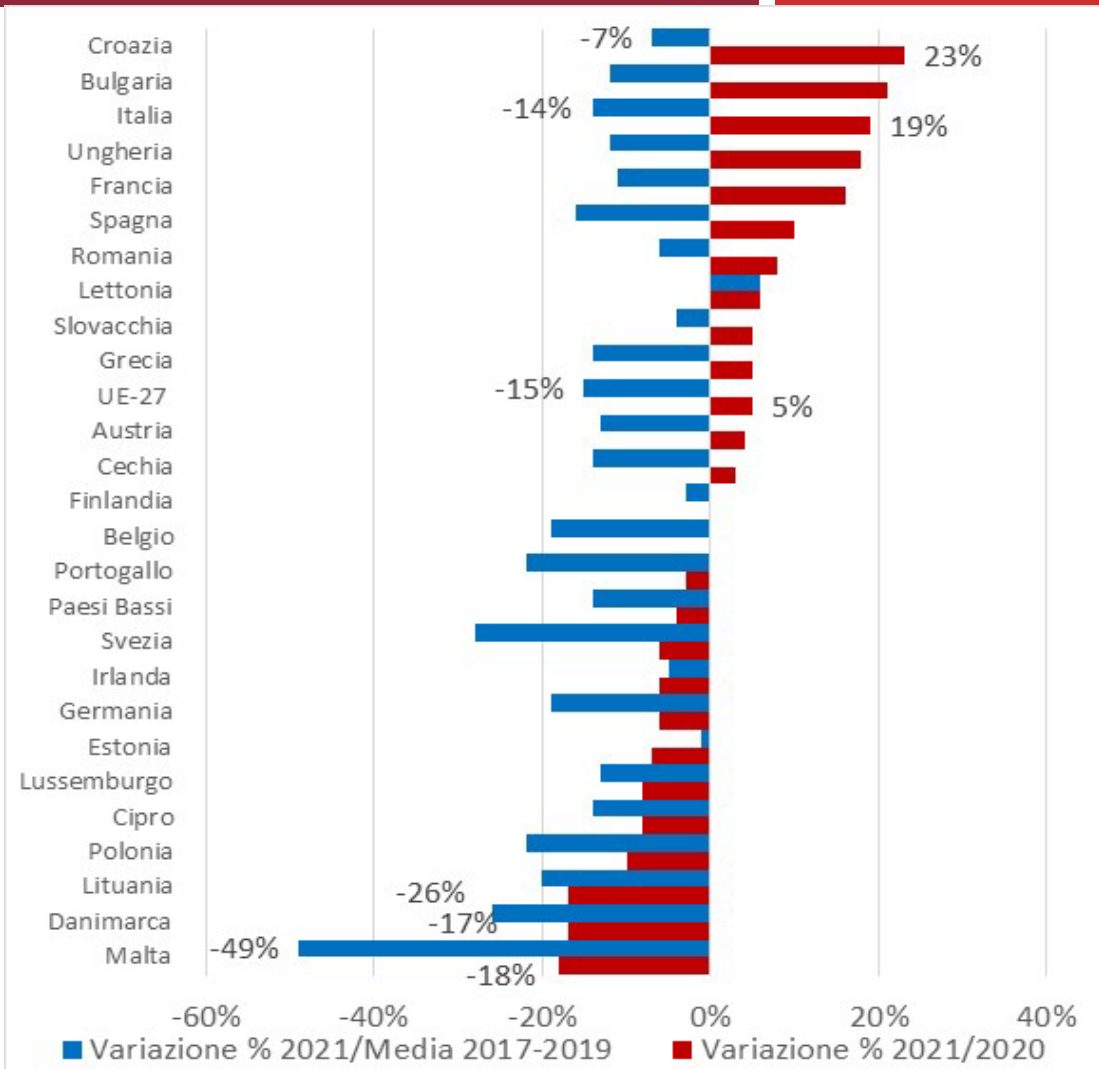


La classifica generale dei tassi di mortalità dei paesi non è cambiata in modo significativo: le strade più sicure sono a Malta e in Svezia (17 e 18 decessi per 1 milione di abitanti), mentre la Romania ha registrato il tasso più elevato di decessi nel 2021 (93 su 1 milione).

La media dell'UE è stata di **44 decessi per milione di abitanti.**

Fonte Commissione europea: [https://ec.europa.eu/commission/presscorner/detail/en/IP\\_22\\_2012](https://ec.europa.eu/commission/presscorner/detail/en/IP_22_2012)

## Variazioni percentuali del numero delle vittime nella UE27: dati preliminari 2021 (variazioni % 2021/2020 e 2021/Media 2017-2019)



Sulla base dei dati preliminari, nel 2021 nove Stati membri (Danimarca, Germania, Irlanda, Cipro, Lituania, Malta, Polonia, Portogallo e Svezia) hanno registrato il livello di vittime della strada più basso mai raggiunto.

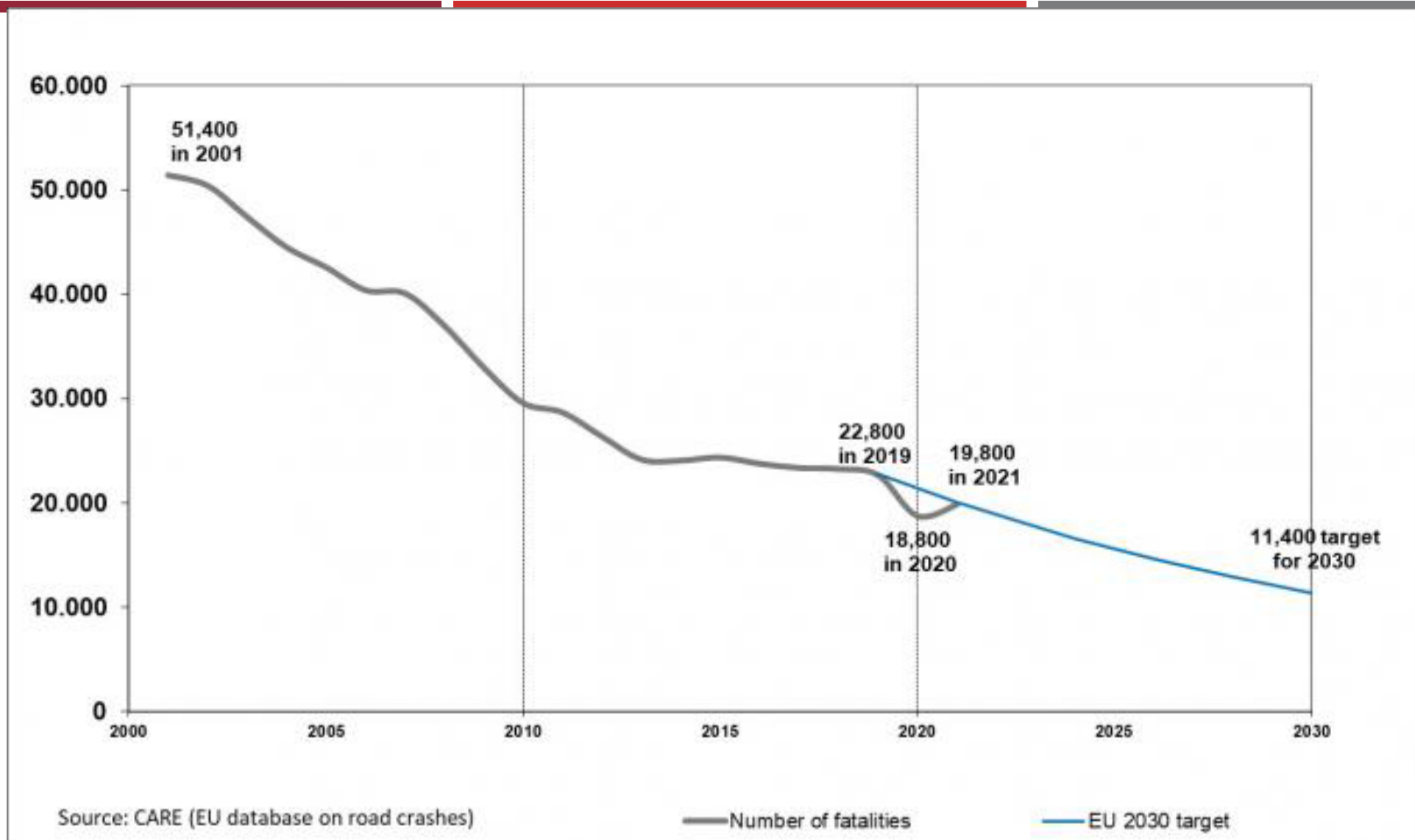
Rispetto al 2019, anno pre-pandemia, nel 2021 i decessi a seguito di incidenti stradali sono diminuiti del 13%.

Le riduzioni più significative, di oltre il 20%, sono state rilevate a Malta, in Danimarca, Belgio, Portogallo, Polonia e Lituania.

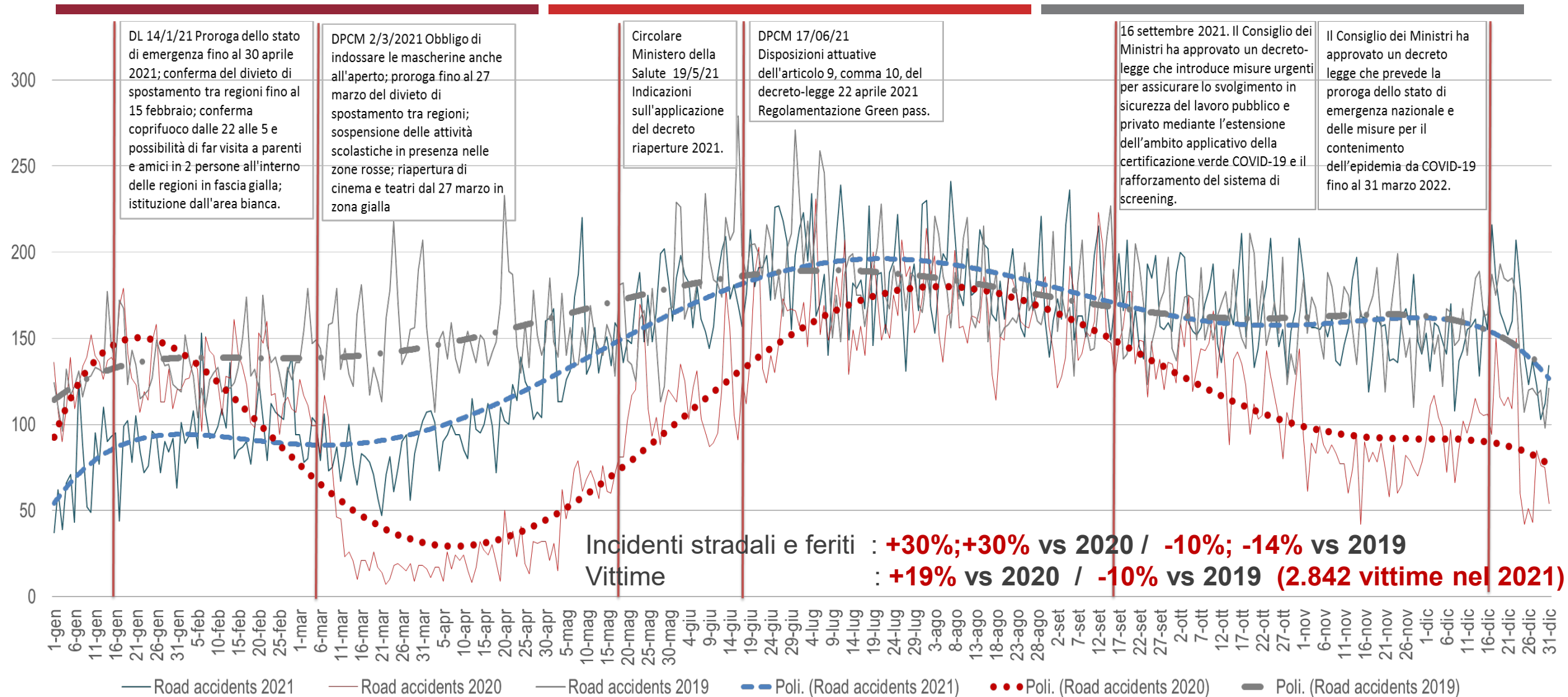
Negli ultimi 2 anni, invece, in Lettonia, Slovenia e Finlandia il numero delle vittime della strada ha registrato un aumento.

Fonte Commissione europea: [https://ec.europa.eu/commission/presscorner/detail/en/IP\\_22\\_2012](https://ec.europa.eu/commission/presscorner/detail/en/IP_22_2012)

## Numero di vittime della strada nell'UE27: andamento 2001-2021 e target 2030



# Incidenti stradali in Italia per giorno e mese di evento. Dati provvisori 2021



# L'incidentalità stradale in Italia e in Europa. I dati recenti e le stime preliminari 2021

**Silvia Bruzzone**  
[bruzzone@istat.it](mailto:bruzzone@istat.it)

**Dipartimento per la produzione statistica**  
**Direzione centrale per le statistiche sociali e il welfare**